

6.



Merhaba, ben Marmara Bölgesi'nde yer alan Kocaeli ilinde yaşıyorum. Şehrimizin eğitim ve sağlık olanakları oldukça gelişmiş düzeydedir. Şehrimizde ulaşım ağının da gelişmiş olması sanayi ve ticaret etkinliklerinin yoğun olarak yapılmasında önemli bir etken olmuştur. Bu nedenle şehrimiz diğer illerden sürekli göç almakta ve nüfusu sürekli artmaktadır.

Bu açıklamaya göre Kocaeli ile ilgili;

- I. Tarımda çalışan insan sayısı yüksektir.
- II. Nüfus artışında beşerî faktörler etkilidir.
- III. Ekonomik faaliyetler yönünden gelişmiştir.

yargılarından hangilerine ulaşılabilir?

- A) Yalnız I B) Yalnız III C) I ve II D) II ve III

7.

Teknolojinin yaşamımıza kolaylık sağladığı araçlar arasında cep telefonu ve genel ağ başı çekmektedir. Fakat bilinçsiz kullanmaya bağlı olarak aile içi ilişkilerin zayıflaması, kültürel yozlaşma ve birtakım fiziksel rahatsızlıklar da yaşanmaktadır.

Buna göre aşağıdaki yargılardan hangisine ulaşılabilir?

- A) Genel ağ en fazla yetişkinleri olumsuz etkilemiştir.
- B) Günümüzde iletişim kanallarındaki çeşitlilik artmıştır.
- C) Teknolojik unsurlar bazı olumsuzluklara neden olmaktadır.
- D) Kitle iletişim araçları devletler tarafından kontrol edilmektedir.

8. Aşağıda 1554-1562 yılları arasında İstanbul'da elçi olarak bulunan Busbecq (Basbek)'in Osmanlı Devleti ile ilgili izlenimlerine yer verilmiştir.

“ ...Burada herkese yiyecek ikram etmek gelenektir. Yemek zamanı geldiğinde bir hizmetkâr masa büyüklüğünde ve ortasında bir kap etli arpa-yulaf çorbası olan tepsiyle (sini) önümüze gelir. Bu tepsinin çevresinde küçük yuvarlak ekmekler ve bazen bal petekleri de bulunur. ...”

Bu açıklamada Türklerin;

- I. Yemek kültürleri
- II. İkram alışkanlıkları
- III. Temizlik anlayışları

özelliklerinden hangileri vurgulanmıştır?

- A) I ve II B) I ve III C) II ve III D) I, II ve III

9.

Oğlum yedinci sınıfa geçtin, kocaman adam oldun ama hâlâ aynı hataları yapıyorsun.

Ama anne...



Bu diyalog için;

- I. Çocuk sen dilini kullanmıştır.
- II. Olumsuz iletişime örnek oluşmuştur.
- III. Anne empati kurarak oğluna yaklaşmıştır.

yargılarından hangileri söylenemez?

- A) I ve II B) I ve III C) II ve III D) I, II ve III

10.

Rönesans'ın Sonuçları

- Özgür düşüncenin temeli atıldı.
- Avrupa ülkelerinde bilim, sanat, edebiyat alanlarında yeni bir dünya görüşü ortaya çıktı.
- Skolastik düşünce terk edilerek deney ve gözleme dayanan pozitif düşünce önem kazandı.
- Reform hareketlerinin başlamasına zemin hazırladı.
- Akılcı düşünce ön plana çıktı.
- Avrupa'da etkili olan Rönesans'tan Osmanlı Devleti ise etkilenmedi.

Reform'un Sonuçları

- Hristiyanlıkta mezhepler ortaya çıktı ve Avrupa'daki mezhep birliği bozuldu.
- Eğitim, kilisenin etkisinden çıkartılarak laikleştirildi. Özgür düşünce gelişti.
- Bilimsel alanda skolastik düşüncenin etkisini yitirmesiyle bilimsel çalışmalar hız kazandı.
- Katolik Kilisesine ve din adamlarına olan saygı azaldı.
- Reform, Avrupa'da uzun yıllar süren savaşlara neden olurken Osmanlı himayesindeki Ortodoks Hristiyanlar bu durumdan etkilenmedi.

Avrupa'da meydana gelen gelişmelerin ortak sonuçları arasında aşağıdakilerden hangisi yer almaz?

- A) Osmanlı Devleti'ni etkilemediği B) Bilimsel gelişmelere zemin hazırladığı
- C) Katolik Kilisesinin dinî etkisini azalttığı D) Düşünce özgürlüğünün önem kazandığı

» SOSYAL BİLGİLER

ZCOM

serisi

DENEME 2

"ZOOM"la başarıya odaklan!

1. Aşağıda II. Murad Dönemi'ne ait Osmanlı Devleti'nin sınırlarını gösteren bir harita verilmiştir.



Bu haritaya göre Osmanlı Devleti ile ilgili aşağıdaki yorumlardan hangisi yapılamaz?

- A) Batı Anadolu'yu hâkimiyetine almıştır.
 B) İpek Yolu'nun kontrolünü ele geçirmiştir.
 C) İki kıtaya yayılan bir devlet hâline gelmiştir.
 D) Akdeniz'deki adalarda üstünlük kuramamıştır.
2. Avrupa'da meydana gelen gelişmeler karşısında devletin pek çok alanda geri kaldığının anlaşılması üzerine 19. yüzyılda Osmanlı Devleti'nde birçok alanda yenilik yapılmıştır. Bu alanlardan biri de iletişimdir.

Buna göre;

I) Posta teşkilatının kurulması

II) Telgraf hatlarının yapılması

III) Ziraat Bankasının açılması

çalışmalarından hangileri iletişim alanına örnek olarak gösterilebilir?

- A) I ve II B) I ve III C) II ve III D) I, II ve III

3.



Mısır üzerine düzenlediğim sefer sonucunda Mısır topraklarını fethederek Memlûk Devleti'ne son verdik. Baharat Yolu'nu denetim altına alıp halifelik makamını devletimize kazandırdık. Kutsal topraklar olan Mekke ve Medine'yi de topraklarımıza kattık.

Buna göre Mısır Seferi sonunda Osmanlı'nın aşağıdaki alanların hangisinde güç kazandığı söylenemez?

- A) Dinî B) Kültürel C) Siyasi D) Ekonomik

4.



Türkiye basını, milletin hakiki sesi ve iradesinin meydana geldiği yer olan cumhuriyetin etrafında çelikten bir kale vücuda getirecektir. Bu kale fikir kalesi, zihniyet kalesidir. Basın mensuplarından bunu istemek cumhuriyetin hakkıdır. Bugün milletin samimi olarak birlik ve dayanışma içinde bulunması zorunludur. Toplumun esenliği ve mutluluğu bundadır. Bu gerçeği milletin kulağına, milletin vicdanına gerektiği gibi ulaştırmada basının vazifesi çok ve çok önemlidir.

Atatürk'ün bu sözünden hareketle aşağıdaki yargılardan hangisine ulaşamaz?

- A) Basın, toplumsal birlikteliğin sağlanmasında etkili bir güçtür.
B) Atatürk'ün medya çalışanlarından beklentileri bulunmaktadır.
C) Basın yayın çalışanları cumhuriyet değerlerine sahip çıkmalıdır.
D) Cumhuriyet, halk iradesinin yansıması olan basını himaye etmelidir.

5.

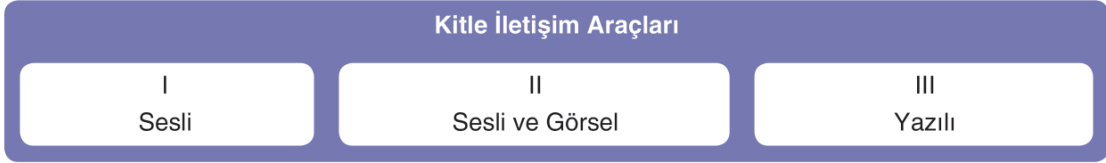
Herkes özel hayatına ve aile hayatına saygı gösterilmesini isteme hakkına sahiptir. Özel hayatın ve aile hayatının gizliliğine dokunulamaz.

T.C. Anayasası 20. madde

Aşağıdakilerden hangisi bu maddenin ihlaline örnek olarak gösterilebilir?

- A) Ahmet Bey'in trafik kazası sonrasında bölgeye polisleri çağırması
B) Ailesiyle tatil yapan dizi oyuncusu Ezgi Hanım'ın gizlice görüntülerinin çekilmesi
C) Yılmaz ailesinin vergi borcu nedeniyle yurt dışına çıkışlarının yasaklanması
D) Ayşe Hanım'ın boş zamanlarında sivil toplum örgütlerinin çalışmalarına destek olması

6.



Şemada numaralanmış yerlere yazılması gerekenler aşağıdakilerin hangisinde doğru belirtilmiştir?

- | <u>I</u> | <u>II</u> | <u>III</u> |
|---------------|------------|------------|
| A) Gazete | Televizyon | Radyo |
| B) Kitap | Radyo | Televizyon |
| C) Radyo | Televizyon | Gazete |
| D) Televizyon | Radyo | Gazete |

7. Aşağıda divan üyelerinden bazılarının görevleri verilmiştir.

- Padişahın vekili ve yardımcısıdır. Padişah sefere katılmadığı zaman orduyu komuta ederdi.
- Divan toplantılarında alınan kararların dine uygun olup olmadığına karar verirdi.
- Bütçenin hazırlanması ve devletin diğer mali işlerinden sorumluydu.
- Divan toplantılarında büyük davalara bakar, kadıların ve müderrislerin atamalarını yaparlardı.

Verilen açıklamalarla ilgili olduğu divan üyesi eşleştirildiğinde aşağıdakilerden hangisi boşta kalır?

- A) Defterdar B) Sadrazam C) Şeyhülislam D) Reisülküttap

8.

Lübnan'da Göç Dalgası

Lübnan'daki yaşanan krizin giderek derinleşmesi nedeniyle ülkede birçok kişi çareyi Avrupa'ya göç etmekte buluyor. Ülkede uzun süredir iç savaşların devam etmesi, toplumda huzur ortamının bozulması ve ülkenin yerel para biriminin uluslararası paralar karşısında sürekli değer kaybetmesi göçlerin artarak devam etmesine neden oluyor. (Genel ağ haberinden düzenlenmiştir.)

Bu habere göre yaşanan göçlere;

- I. Doğal
- II. Siyasi
- III. Ekonomik
- IV. Sosyal

faktörlerinden hangileri neden olmuştur?

- A) I ve IV B) II ve III C) I, II ve III D) II, III ve IV

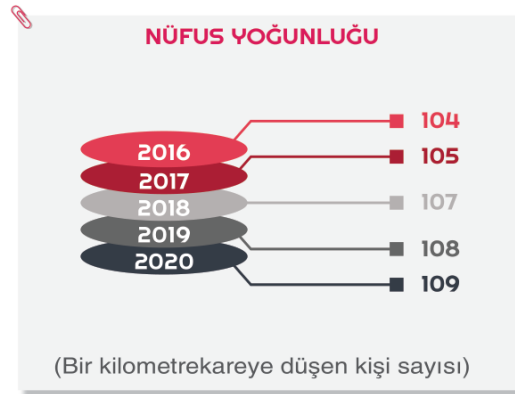
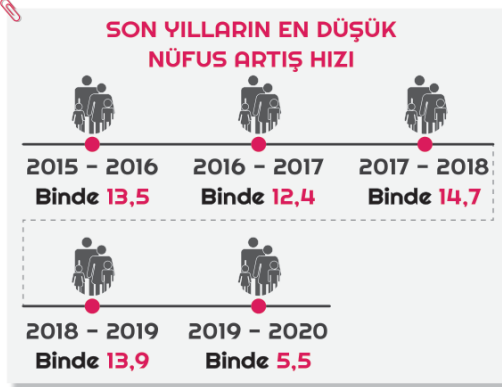
9.

Avrupa'da aydınlanma çağında bilimsel ve teknolojik alanlarda önemli gelişmeler yaşanırken Osmanlı Devleti bu gelişmelere büsbütün ilgisiz kalmadı. Bunun en önemli kanıtı 16. yüzyıl sonlarında modern bir rasathanenin kurulmasıdır. Ancak bu rasathanenin ve diğer bilimsel gelişmelerin kısa ömürlü olması yeniliklerin bir devlet politikası hâline gelmediğinin bir göstergesidir. Osmanlı yöneticileri bu olumsuz durumu ancak ileride meydana gelen savaşlarda alınan yenilgiler sonrası fark ettiler. 18. yüzyıldan itibaren Batı kaynaklı kurumlar ve fikirler Osmanlı Devleti'nde de hayat bulmaya başladı. Bu durum 19. yüzyılda daha da güçlendi. Böylece İmparatorluk bünyesinde dinî fikir ve kurumların, gelenekleşmiş yaşam tarzının yanı sıra Batıcılık fikri gelişip yayılmaya başladı. Batıcılık, ülkemizde çağdaşlaşma olarak devam etmektedir.

Bu metinden hareketle aşağıdaki yorumlardan hangisi yapılamaz?

- A) Avrupa'daki gelişmeler 18. yüzyılda örnek alınmaya başlamıştır.
- B) Batı'dan yararlanılması fikri günümüzde de geçerliliğini korumuştur.
- C) Osmanlı Devleti, aydınlanma çağı yeniliklerine tamamen ilgisiz kalmıştır.
- D) Batı tarzı yaşam biçimi 19. yüzyılda Osmanlı toplumunda yaygınlaşmıştır.

10.



Verilen bilgilerden hareketle Türkiye nüfusu ile ilgili aşağıdaki yorumlardan hangisi yapılamaz?

- A) 2019-2020 döneminde nüfus miktarı azalmıştır.
- B) Nüfus artış hızı 2019-2020 döneminde düşmüştür.
- C) Verilen yıllardaki en düşük nüfus yoğunluğu 2016 yılına aittir.
- D) En yüksek nüfus artış hızı 2017-2018 döneminde gerçekleşmiştir.

» SOSYAL BİLGİLER

DENEME 3

ZCOM

“ZOOM”la başarıya odaklan!

1. Aşağıda verilen haritada Osmanlı Devleti'nin sınırlarında yaklaşık yüz yılda yaşanan değişim gösterilmiştir.



Buna göre Osmanlı Devleti ile ilgili;

- I. Karadeniz'i bir Türk gölü hâline getirmiştir.
- II. Balkanlarda üstünlük sağlamıştır.
- III. Anadolu'nun büyük bir kısmını ele geçirmiştir.
- IV. Baharat Ticaret Yolu'nu kontrol altına almıştır.

yargılarından hangilerine ulaşılabilir?

- A) I ve IV B) II ve III C) I, II ve III D) I, III ve IV

2. “Yeniden şekillendirme” anlamına gelen reform hareketleri sonucunda eğitim öğretim faaliyetleri kilisenin elinden alınmış, okullarda öğretmenler tarafından laik eğitim vermeye başlanmıştır. Bu da bilimsel faaliyetlerin önünü açmıştır.

Buna göre;

- I. Eğitimde akıl ve bilim benimsenmiştir.
- II. Dinin toplum üzerindeki etkisi artmıştır.
- III. Kilisenin eğitim üzerindeki etkisi zayıflamıştır.

yargılarından hangilerine ulaşılabilir?

- A) Yalnız I B) Yalnız II C) I ve III D) I, II ve III

3. Osmanlı Devleti Balkanlarda hâkimiyet kurduktan sonra buradaki yönetimini adalet ve hoşgörü üzerine inşa etmiştir. Bölgedeki Hristiyan halka inançları ve kültürleri konusunda hiçbir müdahalede bulunmayan Osmanlı Devleti, halkın devlet yönetiminden memnun kalması için gayret göstermiştir.

Osmanlı Devleti'nin bu politika ile aşağıdakilerden hangisini amaçlandığı söylenemez?

- A) Halk egemenliğini gerçekleştirmek
- B) İnsanları din alanında özgür bırakmak
- C) Olması muhtemel isyanları engellemek
- D) Halkın yönetime olan bağlılığını artırmak

4. Osmanlı Devleti'nde çöküşü engellemek ve bir Osmanlı toplumu meydana getirmek amacıyla 3 Kasım 1839'da Tanzimat Fermanı hazırlandı. İstanbul'da Gülhane Parkı'nda halka okunduğu için "Gülhane Hatt-ı Hümayun'u" da denilen bu fermanla geçen bazı maddeler şunlardır:

- Kanun önünde herkes eşittir.
- Herkes gelirine göre vergi ödeyecektir.
- İsteyen herkes özel mülkiyete sahip olabilecektir.
- Herkes açık mahkemede ve eşit şartlarda yargılanacaktır.
- Herkesin mal, can, ırz, namus ve hürriyetine saygı duyulacaktır.

Bu maddeler ile;

- I. Askerî
- II. Hukuki
- III. Ekonomik

alanlarından hangileri ilişkilendirilebilir?

- A) Yalnız III
- B) I ve II
- C) II ve III
- D) I, II ve III

5.

Osmanlı Devleti'ne çok sayıda milleti bir arada tutabilme başarısından dolayı "Pax Ottomana" (Osmanlı barışı) da denilmiştir. Örneğin Balkanlar, asırlar boyu birçok farklı ırka, medeniyete ve dine mensup milletlerin iç içe yaşadığı bir bölgedir. Bu sayede yaklaşık 400 yıl bölgede huzur egemen olmuştur.

Bu açıklamadan hareketle;

- I. Osmanlı çok uluslu bir devlettir.
- II. Balkanlarda kültürel çeşitlilik fazladır.
- III. Osmanlı Devleti'nde hoşgörülü bir yönetim vardır.

yargılarından hangilerine ulaşılabilir?

- A) Yalnız III
- B) I ve II
- C) I ve III
- D) I, II ve III

6.



Habere konu olan bu olayda aşağıdaki haklardan hangisinin ihlali söz konusudur?

- A) Özel hayatın gizliliği
B) Konut dokunulmazlığı
C) Haberleşme özgürlüğü
D) Düşünceyi açıklama hürriyeti

7. Osmanlı Devleti, aşiretten beylik sürecine geçtiği andan itibaren hâkimiyetini güçlendirmek için bazı uygulamaları da devreye sokmuştur. Örneğin gaza ve cihat anlayışı ile hareket edip İslamiyet'i koruma ve geliştirmeyi hedeflemiş; devşirme sistemi ile gayrimüslimlerden, tımar sistemi ile Müslümanlardan asker yetiştirmiş; Müslümanlardan öşür vergisi, gayrimüslimlerden ise haraç ve cizye vergileri almıştır. Ayrıca sınırları içindeki herkesten onlara tanıdığı bazı hak ve özgürlükler karşılığında devlete bağlılık göstermesini istemiştir.

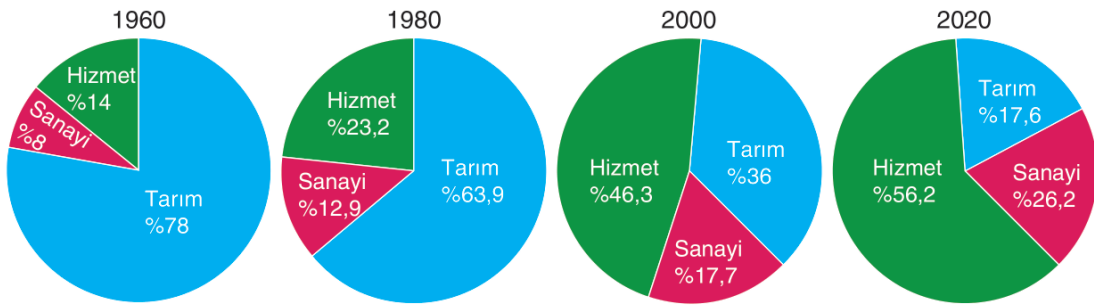
Buna göre Osmanlı Devleti siyasi gücünü artırırken;

- I. Din
II. Ordu
III. Yargı
IV. Ekonomi

alanlarının hangilerinden yararlanmıştır?

- A) Yalnız IV
B) I ve III
C) II ve III
D) I, II ve IV

8.



Verilen grafiklere göre ekonomik sektörlerle ilgili aşağıdaki yargılardan hangisine ulaşamaz?

- A) Tarım sektöründe çalışanların oranı sürekli azalmıştır.
B) Sanayi sektöründe çalışanların çoğu erkeklerden oluşmaktadır.
C) Hizmet sektöründe çalışanların oranı 60 yılda 4 katını geçmiştir.
D) Sektörel dağılım Türkiye'nin gelişmekte olduğunu göstermektedir.

9.



Hacılar (Burdur)

Hacılar, Burdur'un 25 kilometre güneybatısında yer almaktadır. Hacılar'da ilk yerleşim MÖ 7000 yılları olarak tarihlendirilmiştir. Yapılan kazılarda kömürleşmiş arpa ve buğday tanelerine rastlanmıştır.



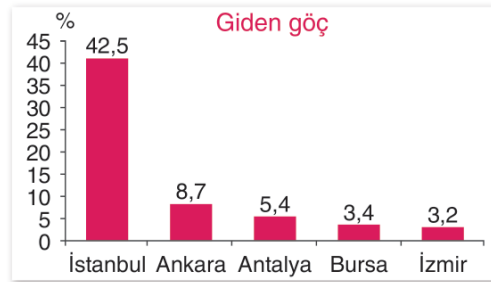
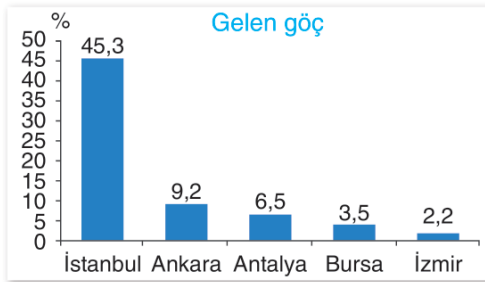
Kültepe (Kayseri)

Kayseri tarihini 6000 yıl önceye dayandıran belgelerin gün ışığına çıkarıldığı Kültepe, Kayseri merkeze 24 kilometre uzaklıktadır. Söz konusu belgeler Kültepe'deki Karum'un, büyük ticaret kolonilerinin merkezi olduğunu göstermektedir.

Buna göre Hacılar ve Kültepe'deki yerleşmeyi etkileyen unsurlar aşağıdakilerin hangisinde doğru verilmiştir?

Hacılar (Burdur)	Kültepe (Kayseri)
A) Hayvancılık	Dinî etkenler
B) Su kaynakları	Yeryüzü şekilleri
C) Tarım	Ekonomik faaliyetler
D) Maden yatakları	İklim özellikleri

10. Aşağıdaki grafiklerde 2019 TÜİK verilerine göre Türkiye'ye gelen ve Türkiye'den giden göçün en fazla olduğu ilk 5 il verilmiştir.



Bu verilerden hareketle aşağıdaki yorumlardan hangisinin yapılması yanlış olur?

- A) Her iki listede de ilk beş aynı illerden oluşmaktadır.
- B) Gelen ve giden göçlerin yarıya yakını İstanbul'dan olmaktadır.
- C) Ankara'ya gelen göçler Bursa'ya gelenlerin iki katından fazladır.
- D) İzmir'den giden kişi sayısı ile Bursa'ya gelen kişi sayısı birbirine eşittir.