

1.

On iki farklı alt türe sahiptir. Güney ve Doğu Asya'da oldukça geniş bir alana yayılmışlardır. Türün adı, leopar benzeri deseninden gelir ancak leoparlar ile uzaktan akrabadır. Aralarında sadece isim benzerliği vardır. Yaklaşık olarak ev kedisi büyüklüğündedir ancak ev kedilerinden daha sağlam bacaklara sahiptir. Pençeleri arasındaki perde daha belirgindir. Kafalarında ayırt edici iki çizgi bulunur.

Bu metinde özellikleri verilen kedi türü aşağıdakilerden hangisidir?

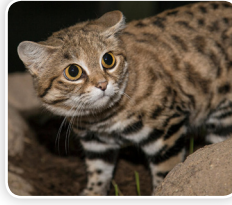
A)



B)



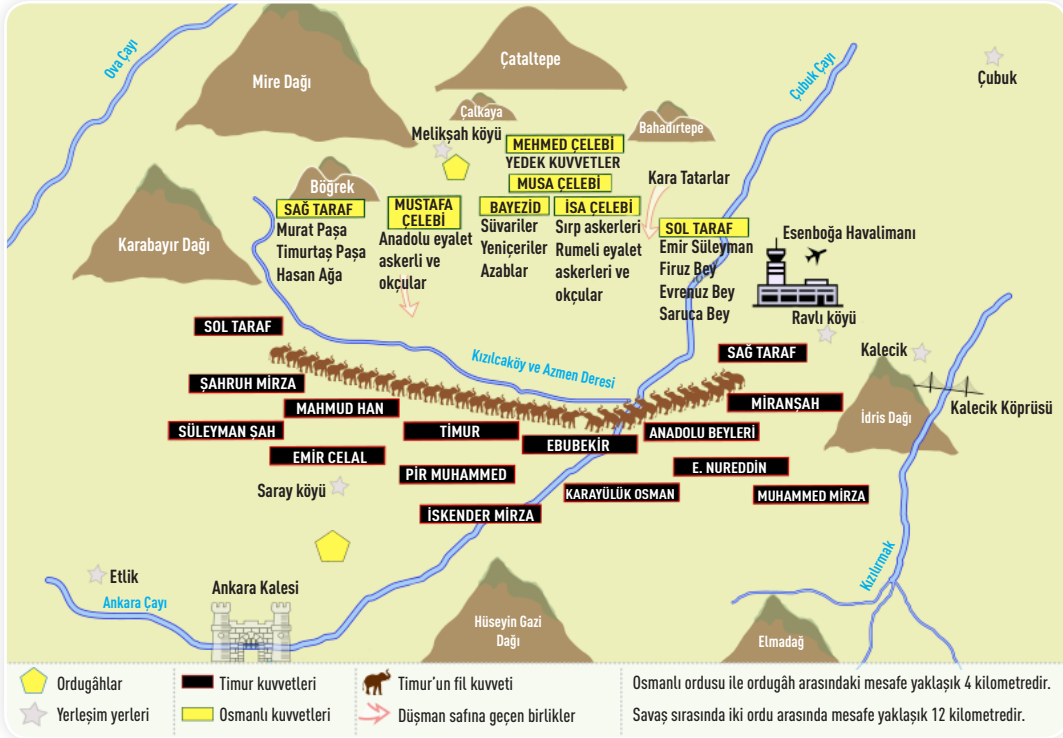
C)



D)



2. Aşağıdaki görselde Timur kuvvetleri ile Osmanlı kuvvetleri arasındaki Ankara Savaşı temsilî olarak gösterilmiştir.



Bu görsele göre aşağıdakilerden hangisine ulaşamaz?

- A) Yerleşim yerleri savaş bölgesinin dışındadır.
 B) Timur'un fil kuvvetleri ordunun en önünde yer alır.
 C) Savaş sırasında düşman safına geçen birlikler vardır.
 D) Ankara Kalesi ve Kalecik Köprüsü savaş döneminden kalmıştır.

3. 6/A sınıfında erkek öğrencilerden Mete, Kazım, İlker, Oğuz ve Bülent; kız öğrencilerden Derya ve Şevval hafta sonu kursları da dâhil sınıflarında bir hafta boyunca nöbet tutacaklardır. Öğrencilerin nöbet tuttuğu günlerle ilgili bilinenler şunlardır:

- İlk nöbeti bir kız öğrenci tutacaktır.
- Mete, nöbetini hafta içi bir günde tutacaktır.
- Derya, pazar günü nöbet tutacaktır.
- Kazım'ın nöbeti, Mete'den hemen sonraki gündür.
- Bülent ile Şevval'in nöbet günleri arasında iki kişi nöbet tutmaktadır.
- Oğuz, nöbetini Şevval'den sonra İlker'den hemen önce tutacaktır.

Buna göre aşağıdaki öğrencilerden hangisi cuma günü nöbet tutmaktadır?

- A) Mete B) Şevval C) İlker D) Bülent

4. Erkeklerden Emir ve Kaan, kızlardan Ayşe ve Zeynep; mavi, sarı, kırmızı ve siyah kurşun kalemlere sahiptir. Bu kalemlerin kime ait olduğu ile ilgili olarak bilinenler şunlardır:

Mavi kalem, bir kıza ait değildir.

Emir'in kalemi siyahtır.

Zeynep'in kalemi sarı değildir.

Buna göre Ayşe'nin kaleminin rengi aşağıdakilerden hangisidir?

- A) Mavi B) Sarı C) Kırmızı D) Siyah

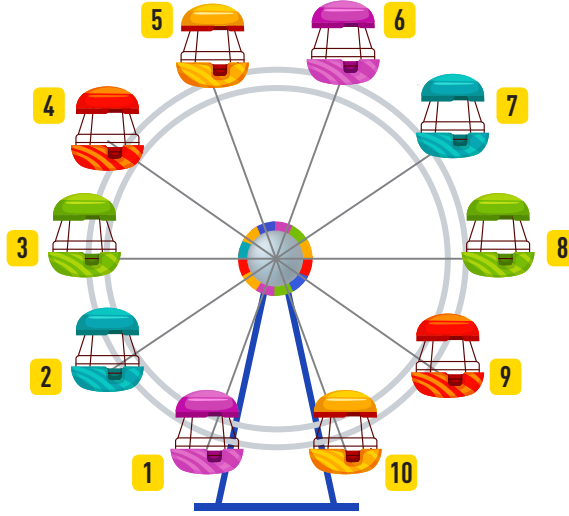
5. Kız öğrencilerden Ayten, Funda ve Suzan; erkek öğrencilerden Berke ve Onur, okul kütüphanesinde kitap okumaktadırlar. Bu öğrencilerin okudukları "şiir, öykü, masal, anı, roman" türleri ile ilgili bilinenler şunlardır:

- Onur, masal türünde kitap okumaktadır.
- Her öğrenci farklı türde bir kitap okumaktadır.
- Funda'nın okuduğu kitap, şiir türünde değildir.
- Kız öğrencilerden hiçbiri anı türünde kitap okumamaktadır.

Buna göre aşağıdakilerden hangisi kesin olarak söylenir?

- A) Berke, anı türünde kitap okumuştur. B) Suzan'ın okuduğu kitabın türü öyküdür.
C) Funda, masal türünde kitap okumuştur. D) Ayten'in okuduğu kitabın türü romandır.

1.



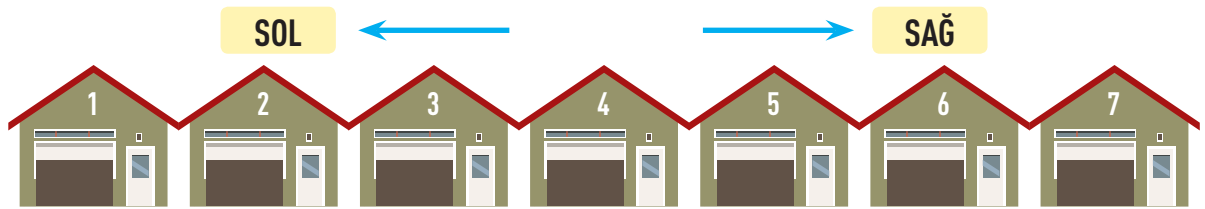
Gamze; oyuncak dönme dolabının kabinlerine Asya, Dilara, Funda, Sinem ve Merve ismini verdiği bebeklerini oturttu. Bebeklerin oturduğu yerler ile ilgili bilinenler şunlardır:

- Her bebeğin arasında bir kabin boşluk bırakmıştır.
- Sinem'i diğer bebeklerin arkasındaki bir kabine oturttu.
- Merve'yi Sinem'den önce Asya'dan sonraki kabine oturttu.
- En sevdiği Funda bebeği bir numaralı kabine yerleştirmiştir.

Buna göre Gamze aşağıdaki bebeklerden hangisini 3 numaralı kabine oturttu?

- A) Asya B) Dilara C) Sinem D) Merve

2.



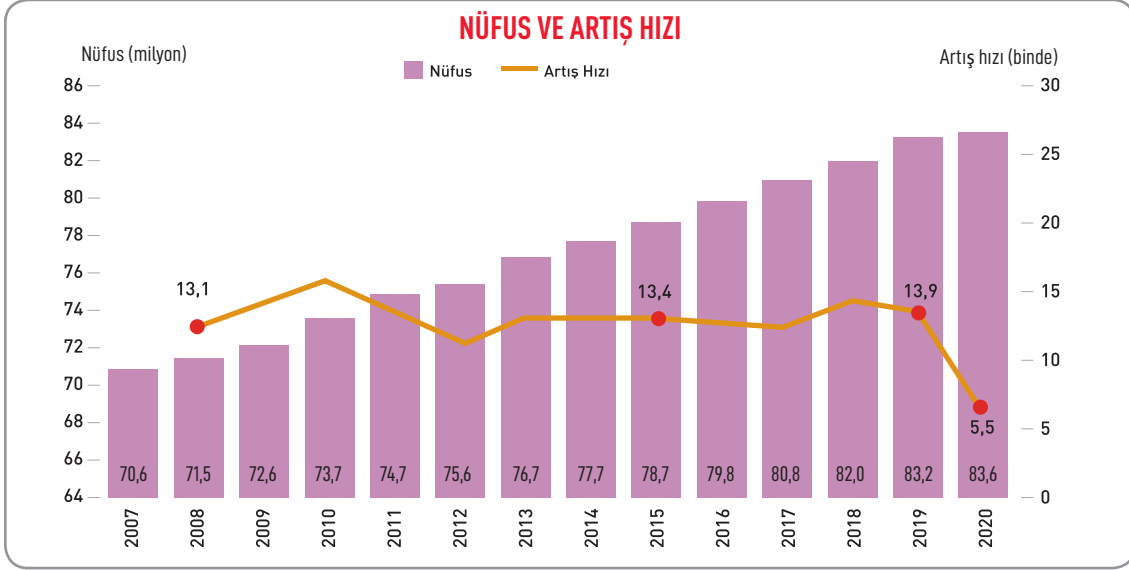
Bir park yerine sarı, beyaz, mavi, pembe, kırmızı, yeşil, turuncu arabalar yan yana park edilmiştir. Bu arabaların park edilişleri ile ilgili bilinenler şunlardır:

- Turuncu arabanın hemen sağına beyaz araba park edilmiştir.
- Beyaz ve pembe arabalar yan yana park edilmiştir.
- Mavi ve kırmızı arabalar yan yanadır.
- Turuncu araba 4. sıradadır.

Buna göre park yerleri kesin olarak bilinen arabalar aşağıdakilerin hangisinde verilmiştir?

- A) Yeşil-Pembe B) Turuncu-Sarı C) Beyaz-Pembe D) Kırmızı-Mavi

1. Aşağıdaki grafikte Türkiye'nin 2007 ile 2020 yılları arasındaki nüfusu ve nüfus artış hızı verilmiştir.



Bu grafikten hareketle yapılan aşağıdaki çıkarımlardan hangisi yanlıştır?

- A) Nüfus artış hızında en sert düşüş 2020 yılında gerçekleşmiştir.
 B) 2008 yılından itibaren nüfus artış hızı sürekli yükselmiş, 2020 yılında düşmüştür.
 C) 2007 yılından 2020 yılına kadar Türkiye'nin nüfusunda sürekli artış yaşanmıştır.
 D) 2016 yılından sonra Türkiye nüfusunun 80 milyonun üzerine çıktığı görülmektedir.

2. Aşağıda Türkiye'de turunçgiller üretiminin en çok yapıldığı illere ait bir tablo verilmiştir.



Ürünler	İller	Türkiye Üretimindeki Payı
Portakal	Antalya	27,7
	Adana	23,9
Mandalina	Hatay	40,2
	Adana	29,2
Limon	Mersin	69
Greyfurt	Adana	77

Tablodan hareketle aşağıdakilerden hangisine ulaşılabilir?

- A) Greyfurt, yalnızca Adana'da yetiştirilmektedir.
 B) Turunçgiller, Akdeniz ve Ege bölgelerinde yetiştirilen ürünlerdir.
 C) Adana, turunçgiller üretiminde önemli paya sahip illerden biridir.
 D) Turunçgillerden olan portakal, Türkiye'de en fazla yetiştirilen meyvedir.

1.

Geçmişten günümüze geleneksel sporlarımız incelendiğinde okçuluğun ve özellikle atlı okçuluğun önemi, tarih öncesi zamanlara kadar uzanır. Türkler, Maden Çağı'nın açılması ve atın eğitilmesinden sonra ok ve yay kullanmadaki becerilerini dünyanın dört bir yanına taşımışlardır.

Tarihteki en eski sporlarımızdan biri olan güreşte güreşen kişiye pehlivan, güreşilen alana ise er meydanı denir. Güreşte iki kişi, belirlenen kurallar çerçevesinde ve güç kullanarak birbirine karşı galip gelmeye çalışır. Güreş çeşitlerinden olan geleneksel yağlı güreşte pehlivanların vücutları yağlanır ve pehlivanlar, altlarına da siyah meşin pantolon giyerler.

Osmanlı zamanında oynanan ancak 200 yıl önce kaybolan matrak sporu ise geçtiğimiz yıllarda millî spor dalları arasına yeniden girdi. Matrak oyununa erkekler kadar kadınlar da ilgi gösteriyor. Bu oyunda amaç; genellikle şimşir ağacından yapılan, ucundaki topuzu yumuşak bırakacak şekilde dışına sahtiyan (deri) sarılan "matrak" denen sopa ile rakibin kafasına dokunmaktır. Kafanın korunması için miğfer giyilir. Bir elle de kalkan görevi görecek yumuşak bir yastık tutulur.

Aşağıdakilerden hangisi anlatılan geleneksel sporlarımızdan herhangi birine ait değildir?



2. Öyle heceler vardır ki başka bir heceden önce de sonra da yazılsa anlamlı sözcükler oluşturur. Örneğin "MEK" hecesi "TEP" hecesinden önce yazıldığında "MEKTEP", sonra yazıldığında "TEPMEK" sözcüğü ortaya çıkar.

Buna göre aşağıdaki sözcüklerin hangisinde böyle bir durumdan söz edilemez?

A) MAKBUL

B) GİDER

C) GÜNDÜZ

D) MESLEK

6.



Burdur Ceviz Ezmesi

En az 300 yıllık bir tarihi olduğu bilinen Burdur'a has bir tatlı.

MALZEMELER

- Ceviz 600 g
- İrmik 800 g
- Şeker 250 g
- Şerbet için su 1000 g
- * pekmez veya bal tercih edilebilir.

- 4 su bardağı şeker tencereye konur. Üzerine 1 su bardağı sıcak su ilave edilip kaynatılır sonra ocak hafif kısılır.
- 4 su bardağı irmik ve 4 su bardağı dövülmüş ceviz karıştırılıp eriyen şeker tenceresine dökülür. Dökülürken de aralıksız karıştırılır ve ocaktan alınır.
- Cevizli karışım tepsiye yayılır, kesilirken dağılması için çok sıkı bir şekilde tüm güçle bastırılır.

Burdur ceviz ezmesi ile ilgili aşağıdakilerden hangisine ulaşamaz?

- A) En az 300 yıllık bir tarihi olduğu bilinmektedir.
- B) Dağılmaması için tüm güçle bastırılarak kesilir.
- C) Şeker yerine pekmez veya bal tercih edilebilir.
- D) Ceviz ezmesi tatlısı, sadece Burdur'da yapılmaktadır.

7. Okul çıkışı bir restorana giden Ceren, Zehra, Kemal, Utku ve Tuncer adlı arkadaşlar menüde yer alan patlıcan kebabı, Adana kebabı, beyti, lahmacun ve beyrandan birini tercih etmişlerdir.

Okul arkadaşlarının yedikleri yemeklerle ilgili bilinenler şunlardır:

- Herkes bir çeşit yemek yemiştir.
- Beyran sipariş eden, kızlardan biridir.
- Kemal, beyti sipariş etmiştir.
- Lahmacunu erkeklerden biri sipariş etmiştir.
- Patlıcan kebabı siparişi veren kişi kızlardan biri değildir.

Bu bilgilere göre aşağıdakilerden hangisi kesinlikle söylenemez?

- A) Ceren, beyran sipariş etmiştir.
- B) Utku, Adana kebabı sipariş etmiştir.
- C) Tuncer, patlıcan kebabı sipariş etmiştir.
- D) Zehra, beyran sipariş etmiştir.

1.

“Yıl 1915... Osmanlı'nın birçok cephede savaştığı, her şeyden önce savaşacak askerin gerekli olduğu yıllar... Büyük kayıpların verildiği, gidenlerin geri dönmediği, çoğunun akıbetinin bilinmediği günler... İnsanımız istasyonlarda sabahlıyor, ümitle beklenen kara trenler kara haber getiriyor çoğu zaman. Anaların, bacıların, eşlerin gözleri ağlamaktan fersiz düşmüş; çaresiz bir bekleme sürüyor... Bekledikleri bir defa ölmüş ama kara trenin her gelişinde sevenler bir defa daha ölüyor. Yorgun, bitkin ve başı eğik kara tren; acı bir çığlık atarak uzaklaşırken kadınların inadına yaşatmaya çalıştıkları ümitleri, bitmeyen beklemeşleri de bir ağıda dönüştürüyor.”

Bu metinde hikâyesi anlatılan türkü, aşağıdakilerden hangisidir?

A)

Çökertmeden çıktım da Halil'im,
Aman başım selamet.
Bitez de yalısına varmadan Halil'im,
Aman koptu kıyamet.

B)

Kara tren gecikir belki hiç gelmez,
Dağlarda salınır da derdimi bilmez,
Dumanın savurur hâlimi görmez,
Kan dolar yüreğim gözyaşım dinmez.

C)

Gönül gurbet ele gitme,
Ya gelinir ya gelinmez.
Her güzele gönül verme,
Ya sevilir ya sevilmez.

D)

Hey on beşli on beşli,
Tokat yolları taşlı.
On beşliler geliyor,
Yârimin gözü yaşlı.

2.

İlkbaharı geldi Anadolu'nun,
Silifke'de çiçek açtı nar şimdi.
Her tarafı yeşillendi Bolu'nun,
Sultandağı benek benek kar şimdi.



Aşağıdakilerden hangisi bu şiirin konusu olmaya en uygundur?

A) Silifke'de nar

B) Anadolu'da bahar

C) Sultandağı'nda kar

D) Türkiye'nin güzellikleri

3.



Diyorlar ki kötüyümüş kara kediler
Peki, hiç sordunuz mu bakalım
Ne düşünüyor kedi halkı?
Belki de onlara göre kara kediler
Kedilerin en güzeli, en yakışıklısı.

Bu dizelerde aşağıdakilerden hangisinin önemi vurgulanmaktadır?

A) Bakış açısı

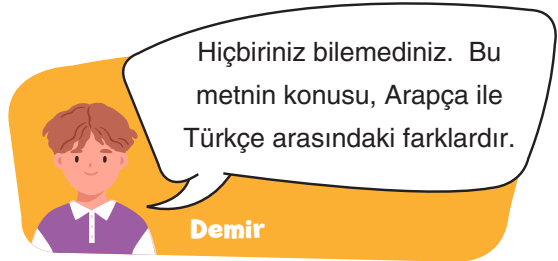
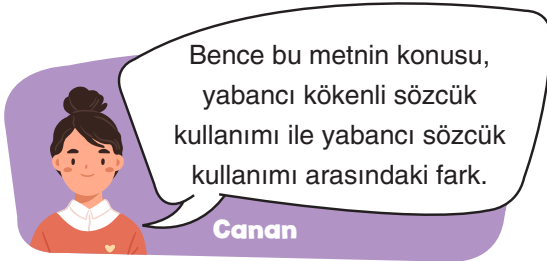
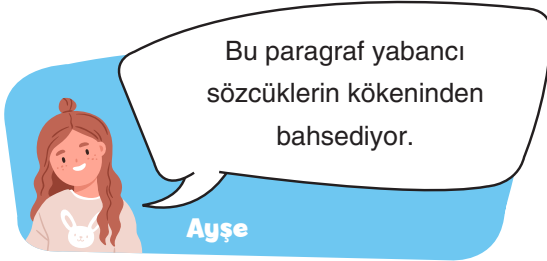
B) Empati

C) Güzellik

D) Hayvan sevgisi

1. Aşağıdaki metinlerden hangisinde yeni şeyler öğrenmenin şaşma duygusu üzerindeki etkisine yer verilmiştir?

- A) Yaşamın mucizesiyle insan ruhunun mucizesi aynıdır: Gizemini parça parça sunmak ama hiçbir zaman gerçekliği tümüyle vermemek. Bazı bölgelerin aydınlanmasına ses çıkarmamak, peşinden koşsunlar diye bazı ipuçları ortaya atmak ama mutlak gerçeği asla teslim etmemek.
- B) Hep inandığım bir şey vardır: Hiçbir şey sıradan olamaz çünkü hayat gerçekten sürprizlerle dolu. Bize çizilen bu yolu yürürken ya etrafı ve bastığın yerleri görmeden koşmayı tercih edeceksin ya da yavaş yavaş yürüyerek yaşanılan her anı düşünerek gireceksin sana açılan kapıdan. Tercih senin...
- C) Nereye koştuğun ya da yürüdüğünden çok, karanlık olan yolunu aydınlatabilmen önemli. Bazen kendi yolunu aydınlattığında farkında olmadan hayatında bulunan ve yolu seninkinden daha karanlık olan birinin de yolunu aydınlatmış olabilirsin. Bugün birini mutlu ederim, yarın ondan daha mutlu olurum. Hayat benim inandığım ve gördüğüm şeylerden ibaret nasılsa...
- D) Yaşamı anlamlı, eğlenceli, katlanabilir, zevkli kılan en önemli olgulardan biri şaşmaktır. Şaşma duygusu bizi yaşama bağlar. Eğer her şeyi bilirsek yaşamın ne heyecanı kalır ne de anlamı. Mutlak olarak bilmek, belki cahilliği ortadan kaldırır ama daha korkunç bir durumun gerçekleşmesine neden olur: Öğrenme isteğimizi ortadan kaldırır.

2. Dilimize gereken önemi göstermeliyiz. Özellikle de henüz dilimize yerleşmemiş yabancı sözcükleri kesinlikle günlük konuşmalarımızda kullanmamalıyız. Bakın bunu iki farklı örnekle açıklayayım. "Kitap" sözcüğü dilimize Arapçadan geçerek yerleşmiş bir sözcük. Bu kelimenin kökeni Arapça diye kullanmayalım diyemeyiz. Ancak "tamam" yerine "okey" dersek dilimize ihanet etmiş oluruz.**Bu kişilerden hangisi yukarıda verilen metnin konusunu doğru söylemiştir?**

- A) Ayşe B) Berat C) Canan D) Demir

4.

Masallar; bir toplumun yaşam tarzını, geleneklerini, göreneklerini, değerlerini, rutinlerini, ritüellerini, alışkanlıklarını, hassasiyetlerini yansıtan kültürel miraslardır. Masallar, yapısı gereği duyguları yöneten sağ beyin ile zihinsel becerilerimizi yöneten sol beynin aynı anda gelişmesini sağlayan en önemli araçlardan biridir. Bir masalı dinleyen çocuk aynı anda hem sağ beyni hem de sol beyni aktif olduğundan duyduklarını kapsamlı ve bütünlüklü bir şekilde anlamlandırıp içselleştirir. Masallar; ayna tutma, rol model olma, geleneğin taşıyıcısı olma, kültürlerarası aktarımı sağlama, karşıt düşünceleri ve zıtlıkları barındırma, bakış açılarının değişimine olanak tanıma gibi çocuğun gelişim sürecinde ihtiyaç duyduğu birçok işleve sahiptir. Masallar; metaforlar, semboller, örüntü ve tekrarlama gibi unsurları ile çocuğun içine kolaylıkla girebileceği bir alan sunar. Dolayısıyla gelecek nesillere aktarılmak istenen hayat tecrübeleri ve değerlerin masallar üzerinden anlatılması çocuklar üzerinde oldukça güçlü bir etkiye sahiptir.



Bu metne getirilebilecek en uygun başlık aşağıdakilerden hangisidir?

- A) Masalın Çocuk Gelişimindeki Yeri
B) Masalın Edebiyatımızdaki Önemi
C) Masal Türünde Eser Veren Yazarlar
D) Dünya Edebiyatında Masal Türü

5.



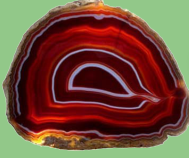
Yazarken tek lüksüm sessizlik. Müzikle yazmaya alışık değilim. Müziği yorgun zihnimi dinlendirmek için çalışma sonrası dinliyorum. Materyaller esere göre değişir. Bu yıl ellinci sanat yılını kutlamama karşın hâlâ olmazsa olmazlarımızın başında sözlükler gelir. Türk Dil Kurumu, Ali Püsküllüoğlu, Dil Demeğinin sözlükleri her zaman elimin altındadır. Mekân isimleri için dünya atlasından esinlenirim. Ama yer adlarını olduğu gibi kullanmam. Eğip bukeerek esere uygun değişiklikler yaparım. İnsan isimleri için de on kadar isimler sözlüğü var kitaplığımda. O isimlerin de eserdeki tipe, yaşanan döneme ve coğrafyaya uygun olmasına özen gösteririm.

Bu sözleri söyleyen bir yazarla ilgili aşağıdakilerden hangisi söylenebilir?

- A) Sözlüklerden yararlanmayı sevmez.
B) Eserlerini yazarken özenmemektedir.
C) Eserlerini müzik dinleyerek yazar.
D) Farklı olmayı ve esinlenmeyi sever.

3. Aşağıdakilerin hangisinde “ne zaman” ve “nerede” sorularının her ikisinin de cevabı vardır?
- A) Arka bahçedeki seksen yaşındaki Karga Feramuz’un, gençliğinde babaannem Cevriye Hanım’a âşık olduğunu öğrenince çok şaşırmıştım.
- B) Bir pazar sabahı bu eşsiz ve yollanmamış bazı mektupları köşkün önündeki sakız ağacının dibinde bulmuştum.
- C) Gişedeki uzun burunlu, yuvarlak gözlüklü adamdan öğrenci biletimi alarak girdim İstanbul Arkeoloji Müzesinden içeriye.
- D) Ceviz ağacının tepesinden sesler gelmeye başlamıştı. Ağacın dibinde oturduğum yerde, kalın gövdeye yaslanıp sesleri dinlemeye başladım.

4.



Akik taşının vücuttaki negatif enerjiyi temizlediğine inanılır. Zihin, beden ve ruhun birbirine dengelenerek uyum içerisinde hareket etmesine yardımcı olur. Akik taşı, konsantrasyon bozukluğuna ve algı problemlerine yardımcı olduğu bilinen bir taştır. Taş; kullanan kişinin içsel öfke, korku ve gerginliğinin iyileşmesinde önemli rol oynar. Akik taşı, sahibine güven duygusu aşılar.

Ametist taşı, doğal sakinleştirici görevi görür. Stres ve gerginliğin ortadan kaldırılmasına yardımcı olur, ruh hâlini dengeler. Huzurlu ve rahat bir uyku için ametist taşı kullanılması önerilir. Görülen rüyaların anlamlandırılmasına ve sonrasında hatırlanmasına yardımcı olur. Kaygı giderici özelliğinin yanı sıra öfkeyi ve korkuyu da azaltma gücüne sahiptir. Üzüntü, keder gibi tüm olumsuz düşünceleri engeller. Zihni sakinleştirir.



Aşağıdakilerden hangisi akik ve ametist taşının ortak özelliği değildir?

- A) Öfke ve korkuyu azaltmaları
B) Yaratıcılığın önünü açmaları
C) Negatif düşünceleri engellemeleri
D) Stres ve gerginliği kaldırıp güven vermeleri

5.



Ebeveynlerin çocuklarına olan düşkünlüğü belki ki de onlara olan aşırı korumacı tavrı her geçen gün artmakta, zaman zaman çocukların bu konuda yakındığını görmekteyiz. Onların iyi niyetli oluşu şüphe götürmez gerçek ancak her şeyin fazlası zarardır ya aşırı ilgi de çocuklara zarar verebilir. Bu noktada ebeveynin çocuğunu kontrol ederken onu boğmaması, ona özel bir alan yaratabilmesi hatta karar alma konularında da çocuğuna fırsat tanınması gerekir.

Bu metinde aşağıdaki sorulardan hangisine yanıt verecek bir ifadeye yer verilmemiştir?

- A) Neden? B) Kim? C) Ne? D) Ne ile?